

## Výroční zpráva o činnosti školy za školní rok 2014/2015



## **Obsah:**

### **I. Základní údaje o škole, školském zařízení**

1. Přesný název právnické osoby
2. Ředitel a statutární zástupce
3. Webové stránky právnické osoby (současná adresa)
4. Školy a školská zařízení, jejichž činnost právnická osoba vykonává a jejich cílová kapacita
5. Obory vzdělávání a vzdělávací programy
6. Změny ve skladbě oborů vzdělávání/ vzdělávacích programů
7. Místa poskytovaného vzdělávání nebo školských služeb
8. Stručná charakteristika materiálně technického vybavení právnické osoby
9. Školská rada

### **II. Pracovníci právnické osoby**

1. Pedagogičtí pracovníci
  - a) počty osob
  - b) kvalifikovanost pedagogických pracovníků
  - c) věková struktura pedagogických pracovníků
  - d) další vzdělávání pedagogických pracovníků
2. Nepedagogičtí pracovníci
  - a) počty osob

### **III. Údaje o žácích a výsledcích vzdělávání (MŠ, ZŠ)**

1. Počty tříd
2. Změny v počtech žáků
3. Rozdělení škol vzdělávajících děti a žáky se speciálními vzdělávacími potřebami
4. Děti / žáci s trvalým bydlištěm v jiném kraji
5. Údaje o výsledcích vzdělávání žáků
6. Údaje o dětech / žácích nově přijatých ke vzdělávání pro školní rok 2014/2015 /
7. Školní vzdělávací program
8. Ověřování výsledků vzdělávání
9. Pedagogická asistence
10. Vzdělávání nových žáků
11. Kurzy na doplnění základního vzdělávání nebo základů vzdělávání
12. Vzdělávání cizinců a příslušníků národnostních menšin
13. Jazykové vzdělávání a jeho podpora
14. Výchovné a kariérní poradenství
15. Prevence sociálně patologických jevů
16. Ekologická a environmentální výchova
17. Multikulturní výchova

### **IV. Aktivity právnické osoby**

1. Školy v přírodě
2. Mimoškolní aktivity
3. Soutěže

4. Mezinárodní spolupráce a zapojení právnické osoby do rozvojových a mezinárodních programů
5. Spolupráce právnické osoby s partnery
6. Další aktivity, prezentace
7. Využití škol a školských zařízení v době prázdnin

#### **V. údaje o výsledcích inspekční činnosti ČŠI a výsledcích kontrol**

1. Výsledky inspekční činnosti ČŠI
2. Výsledky jiných inspekcí a kontrol

#### **VI. Školská zařízení**

1. Školní družina, Školní klub

#### **VII. Přílohy**

#### **VIII. Základní údaje o hospodaření školy za kalendářní rok 2014**

#### **IX. Odborová organizace**

#### **X. Závěr**

## **I. Základní údaje o škole, školském zařízení**

### **1. Přesný název právnické osoby** dle zřizovací listiny ve znění platném k 1. 9. 2014.

Základní škola a Mateřská škola při FN Motol, Praha 5, V Úvalu 1  
IČ: 60 461 683

Právní forma organizace: Příspěvková organizace

Označení zřizovatele: Hlavní město Praha se sídlem Mariánské náměstí 2/2, 110 01 Praha 1

### **2. Ředitel a statutární zástupce ředitele,** jejich e-mail a telefon

Ředitelka školy:

Mgr. Vlasta Průchová

e-mail: [pruchova@skolamotol.com](mailto:pruchova@skolamotol.com)

tel.: 22443 linka 5700

mob.: +420 776 752 103

Statutární zástupkyně ředitelky školy:

Mgr. Ivana Vilímková

e-mail: [vilimkova@skolamotol.com](mailto:vilimkova@skolamotol.com)

tel. 22443 linka 5701

mob.: +420 731 182 819

Hospodářka školy:

Petra Košková

[koskova@skolamotol.com](mailto:koskova@skolamotol.com)

tel.: 22443 linka 5703

### **3. Webové stránky právnické osoby (současná adresa)**

[www.skolamotol.cz](http://www.skolamotol.cz)

### **4. Školy a školská zařízení, jejichž činnost právnická osoba vykonává a jejich cílová kapacita** (podle rozhodnutí o zápisu do školského rejstříku)

<b>Součásti školy</b>	<b>Kapacita</b>	<b>IZO</b>
Základní škola při FN Motol	310	060 461 683
Mateřská škola při FN Motol	80	110 000 641
Školní družina při FN Motol	25	110 000 650
Školní klub při FN Motol	25	161 102 158

Přehled klinik, na kterých škola zajišťuje výchovně vzdělávací činnost dětí předškolního věku, vzdělávání žáků školního věku a zájmovou odpočinkovou činnost:

Klinika dětské hematologie a onkologie 2. LF UK a FN Motol

Pediatrická klinika 2. LF UK a FN Motol

Klinika dětské a dospělé ortopedie a traumatologie 2. LF UK a FN Motol

Oční klinika dětí a dospělých 2. LF UK a FN Motol  
Klinika dětské neurologie 2. LF UK a FN Motol  
Stomatologická klinika dětí a dospělých 2. LF UK a FN Motol  
Klinika ušní, nosní, krční 2. LF UK a FN Motol  
Klinika dětské chirurgie 2. LF UK a FN Motol  
Dětská psychiatrická klinika 2. LF UK a FN Motol  
Dětské kardiocentrum, oddělení ARO

### **Charakteristika školy**

Základní škola a Mateřská škola působí při Fakultní nemocnici v Motole v obvodu Prahy 5. V listopadu 2011 se škola přestěhovala do nových prostor, škola se nachází v areálu nemocnice v ubytovně sester ve čtvrtém poschodí. Zázemí pro práci vedení školy i pro pedagogy se výrazně zlepšilo.

Škola zajišťuje výchovu a vzdělání žákům a dětem se zdravotním oslabením nebo žákům dlouhodobě nemocným umístěným ve zdravotnickém zařízení. Výuka a zájmová činnost probíhá na všech klinikách. Posláním školy je zajištění kontinuity vzdělávacího procesu a specifická pomoc v procesu léčby. Škola přitom funguje v rámci komplexního systému základního školství jako subjekt, který poskytuje pedagogickou péči ve změněných podmínkách. Základní vzdělávání na naší škole má zcela odlišný charakter, neboť je přizpůsoben léčbě a zdravotnímu stavu žáků. Žáci přicházejí do školy v průběhu celého školního roku na předem neurčenou dobu a to z různých ročníků a s různými vzdělávacími programy. S ohledem na tyto uvedené skutečnosti jsou pravidla pro vzdělávání odlišná od běžných škol.

Základem úspěšnosti práce speciálního pedagoga je kvalita jeho osobnosti a odborná kvalifikace. Kromě obecných požadavků vyplývajících z obsahu jeho práce i specifické úkoly, jako je humánní vztah k nemocným dětem, svědomité plnění povinností učitele a vychovatele a celkové pozitivní ladění. Důležitá je tvořivost, improvizáční schopnosti a dovednost žáka zaujmout.

Specifické podmínky činnosti školy:

1. Výuka žáků z celé České republiky.
2. Výuka pro žáky, kteří jsou dlouhodobě zdravotně handicapováni a jejich zdravotní stav významným způsobem ovlivňuje možnosti školního vzdělávání.

Učební plán žáků dlouhodobě hospitalizovaných vychází ze školního vzdělávacího programu školy kmenové, kterou oslovujeme na začátku léčby.

Při individuálním vzdělávání a plnění učebního plánu hledáme takové úpravy a modifikace, které umožní hospitalizovanému žákovi zvládat povinnosti srovnatelným způsobem jako jeho spolužáci ve škole kmenové.

Usilujeme, aby nově nastavené podmínky pro vzdělávání žáky dostatečně stimulovaly, aktivovaly k činnosti školní i zájmové.

Individuální přístup k žákovi je základním principem inkluzivního vzdělávání, které zohledňuje potřeby všech našich žáků (včetně žáků se zdravotním znevýhodněním, žáků se specifickými vzdělávacími potřebami a žáků ze sociálně a ekonomicky znevýhodněného prostředí), nabízí jim rozličné a flexibilní cesty jak kvalitního vzdělání dosáhnout.

### **Mateřská škola**

Školní vzdělávací program s názvem „ Hrajeme si každý den“ vytváří takové zázemí a podmínky, které rozvíjejí tvořivost, radost z poznání a současně zohledňuje zvláštnosti výchovně vzdělávací činnosti v podmínkách výuky při zdravotnickém zařízení.

Při sestavování výchovných programů podřizujeme výchovně - vzdělávací činnost zájmu hospitalizovaných dětí. Hlavním úkolem je maximálně usnadnit a zpříjemnit dětem pobyt v nemocničním prostředí. Nezbytná je úzká spolupráce s psychology, logopedy a ostatním zdravotnickým personálem.

Denně konzultujeme zdravotní stav dětí a jejich možnosti zapojení do výchovně-vzdělávacího programu. Veškerou činnost přizpůsobujeme momentálnímu zdravotnímu i psychickému stavu dítěte. Témata výchovně vzdělávací práce jsou rozdělena do měsíčních plánů, které se zaměřují na jednotlivá roční období. Plány zohledňují zdravotní a psychický stav dětí, je uplatňován citlivý individuální přístup k jednotlivým dětem. Plány jsou průběžně doplňovány o nové poznatky a zkušenosti, školní vzdělávací program byl vypracován učitelkami mateřské školy.

### **5. Obory vzdělání a vzdělávací programy, které škola vyučuje a jsou zařazeny ve školském rejstříku**

Vzdělávání probíhá podle ŠVP „NEMO“ č. j. 584-I/2007.

### **6. Změny ve skladbě oborů vzdělání / vzdělávacích programů proti školnímu roku 2013/2014: a) nové obory /programy b) zrušené obory /programy**

Ve školním roce 2014/2015 nedošlo ke změně.

### **7. Místa poskytovaného vzdělávání nebo školských služeb (do závorky uveďte vlastníka objektu)**

Vlastník objektu: Fakultní nemocnice Motol, V Úvalu 84, Praha 5

### **8. Stručná charakteristika materiálně technického vybavení právnické osoby**

Materiální vybavení školy je velmi dobré, pedagogové mohou využívat výukové programy, pomůcky, k dispozici mají notebooky. Sborovna školy a všechny kabinety jsou vybaveny počítačem s připojením k internetu, s možností tisku na centrální multifunkční tiskárně ve sborovně školy.

Na Klinice dětské psychiatrie probíhá výuka v pěti třídách klasického typu, které jsou vybaveny účelným nábytkem. Jedna třída je vybavena jako počítačová učebna s možností připojení k internetu, při své práci mohou učitelé používat dataprojektory. Ve sborovně na Klinice dětské psychiatrie využívají pedagogové pro svoji práci počítač s připojením k internetu, tiskárnu a kopírku.

Na ostatních klinikách lůžkové části FN Motol probíhá výuka v hernách nebo individuálně na pokojích. Přístup k internetu mají i ambulantní žáci, jejichž výuka je realizována v prostorách školy. Dětem se kopírují výukové a další materiály pro školní práci i pro naplnění volného času v odpoledních hodinách.

Při individuální práci s ležícími žáky využívají učitelé notebooky, které jsou pro svou snadnou přenosnost velmi vhodné, nově byly pořízeny také tablety.

Vzhledem k různorodosti používaných učebnic na kmenových školách je pravidelně doplňováno portfolio učebnic.

Nákup pomůcek je realizován podle požadavků jednotlivých předmětových komisí a podle individuálních požadavků jednotlivých pedagogů, je zohledňována využitelnost a specifika nemocničního prostředí.

Žáci i učitelky využívají nabídky knižního fondu v učitelské a žákovské knihovně, který je každoročně rozšiřován, škola odebírá odborné časopisy, které využívají pedagogové při své práci s dětmi i žáky.

**9. Školská rada** - datum ustanovení, seznam členů, jméno předsedy školské rady a jeho kontaktní údaje

Datum zřízení	5. 12. 2005
Počet členů školské rady	6
Předseda	Ing. Marie Kousalíková, <a href="mailto:kousalikova@gmail.com">kousalikova@gmail.com</a>

**Složení Školské rady při ZŠ a MŠ při FN Motol:**

Zastoupení pedagogických pracovníků:

Mgr. Markéta Kučerová

Mgr. Jaroslava Volfová

Zastoupení zákonných zástupců nezletilých žáků:

PhDr. Marie Choniawková, místopředsedkyně ŠR

PhDr. Věra Reichlová

Zastoupení zřizovatele:

Ing. Marie Kousalíková

Ing. JUDr. Miloslav Ludvík, MBA

## **II. Pracovníci právnické osoby**

### **1. Pedagogičtí pracovníci**

a) počty osob

škola	ředitel a zástupce ředitele fyzické osoby celkem	ředitel a zástupce ředitele přepočtení na plně zaměstnané	interní učitelé fyzické osoby celkem	interní učitelé přepočtení na plně zaměstnané	externí učitelé fyzické osoby celkem	externí učitelé přepočtení na plně zaměstnané	pedagogičtí pracovníci fyzické osoby celkem	pedagogičtí pracovníci přepočtení na plně zaměstnané celkem
<b>Základní škola</b>	2	2	17	16,50	0	0	17	16,50
<b>Mateřská škola</b>	2	2	4	3,61	0	0	4	3,61

#### b) kvalifikovanost pedagogických pracovníků

škola	počet pedagogických pracovníků		celkem % z celkového počtu ped. pracovníků
<b>Základní škola při FN Motol</b>	kvalifikovaných	13	76,47%
	nekvalifikovaných	4	23,53 %

škola	počet pedagogických pracovníků		celkem % z celkového počtu ped. pracovníků
<b>Mateřská škola při FN Motol</b>	kvalifikovaných	4	100 %
	nekvalifikovaných	0	0 %

#### c) věková struktura pedagogických pracovníků

počet celkem ve fyzických osobách k 31.12.2014	v tom podle věkových kategorií					
	do 20 let	21 – 30 let	31 – 40 let	41 – 50 let	51 – 60 let	61 a více let
<b>Základní škola</b>	0	1	1	7	7	1
<b>Mateřská škola</b>	0	0	1	3	0	0
<b>Školní družina Školní klub</b>	0	0	0	1	1	0
<b>celkem</b>	0	1	2	11	8	1

#### d) další vzdělávání pedagogických pracovníků

	počet	zaměření	počet účastníků	vzdělávací instituce
doplňkové pedagogické studium	4	Studium speciální pedagogiky	4	Speciální pedagogika PF Univerzita J. E. Purkyně, Ústí nad Labem Univerzita J. A. Komenského Praha
rozšiřování aprocace	2	Rozšiřující studium anglického jazyka Rozšiřující studium německého jazyka	2	České vysoké učení technické, Praha UK Pedagogická fakulta Praha



Ve školním roce 2014/2015 ukončily tři učitelky II. stupně ZŠ studium speciální pedagogiky na PF Univerzity J. E. Purkyně v Ústí nad Labem a jedna učitelka MŠ ukončila studium na UJAK Praha.

<b>Další vzdělávání pedagogických pracovníků</b>	Počet účastníků
Podpora logopedické prevence v předškolním vzdělávání	1
Pediatric z druhé strany	1
Čtení dětem jako základ moudré výchovy v rodině	2
Splývavé čtení	2
Prezentační dovednosti	1
XVI. Hradecké pediatrické dny	4
Zákoník práce a jeho specifika ve školství	1
FKSP a sociální fondy	1
Rozvíjení jazykových schopností – trénink jazykového uvědomování podle Elkonina	1
Kreativní tvoření	1
Využití dotaci v projektech	1
Předčtenářská gramotnost	1
Finanční vzdělávání v ŠVP	1
Zpětná vazba, mentoring, koučink	1
Novela Školského zákona a Zákona o pedagogických pracovnících	1
Platové předpisy, poskytování cestovních náhrad	1
Burza nápadů učitele chemie	1
Podpora sociálního a emočního vývoje dětí předškolního věku	2
Inkluzivní prostředí	8
Specifika vietnamské kultury	20

Další vzdělávání je chápáno jako celoživotní proces týkající se všech pedagogických pracovníků školy. Probíhá formou studia, samostudia, účastí na seminářích, kurzech, přednáškách, workshopech a podobně.

Pedagogové školy jsou vedením školy pravidelně informováni o nabídce vzdělávacích center, mají možnost si sami vyhledávat vhodné akce. Zaměstnavatel vytváří podmínky pro další vzdělávání.

### Nepedagogičtí pracovníci školy (vyplňte údaje za celou právnickou osobu)

#### a) počty osob

fyzické osoby celkem	přepočtení na plně zaměstnané
2	1,6

<b>Další vzdělávání nepedagogických pracovníků</b>	Počet účastníků
Spisová služba a archivnictví	1
Ema – novinky a změny Gordic	1

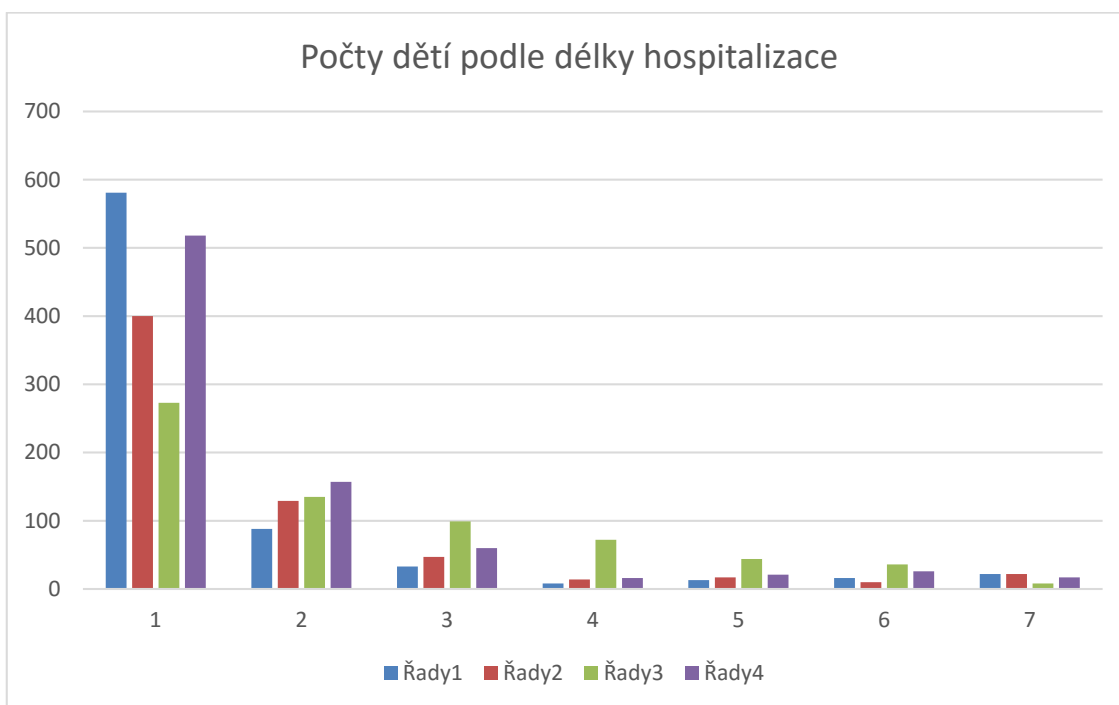
### **III. Údaje o žácích a výsledcích vzdělávání (MŠ, ZŠ, ZŠP, ZŠS, SŠ)**

#### **1. Počty tříd / studijních skupin a počty dětí / žáků**

Vzhledem k výrazně změněné filosofii léčby, která se uplatňuje u dětských pacientů – snaha o minimalizaci délky hospitalizace, maximum léčby uplatňovat ambulantně, pokračuje trend posledních let. Průměrná doba hospitalizace žáků se výrazně snižuje, naprosto dominantně převládají žáci s 3 – 5 denním pobytem (viz graf č. 1 - počet hospitalizovaných dětí podle počtu dnů na jednotlivých stupních – MŠ, 1. stupeň, 2. stupeň, školní družina. Stejný trend můžeme pozorovat i u pacientů s hematologickým nebo onkologickým onemocněním. Důraz se klade na ambulantní léčbu s využitím stacionáře při provádění všech druhů terapie.

Nový trend je nutné zohlednit v naší práci, přináší nové požadavky na organizaci práce pedagoga, vyžaduje jeho odbornou erudici, vede k těsnější spolupráci s kmenovými školami a zdravotníky. Částečné převedení do domácí péče a následné zajištění vzdělávání po propuštění do domácí nebo ambulantní péče vyžadují organizační změny v práci pedagogů, těsnější spolupráci s rodiči, psychology, lékaři a kmenovými školami.

Graf č. 1



- Mateřská škola

- 1. stupeň

- 2. stupeň

- Školní družina

- 1- Počet dnů hospitalizace 2-5
- 2- Počet dnů hospitalizace 6-10
- 3- Počet dnů hospitalizace 11-20
- 4- Počet dnů hospitalizace 21-30
- 5- Počet dnů hospitalizace 31-50
- 6- Počet dnů hospitalizace 51-100
- 7- Počet dnů hospitalizace 101 a více

Mateřská škola

	Počet tříd/skupin		Celkem počet dětí
Školní rok 2014/2015	4		761

Počty žáků v MŠ (příloha č. 1.)

Základní škola

	Počet tříd/skupin		Celkem počet dětí
Školní rok 2014/2015	22		1305

Počty žáků na I. stupni ZŠ (příloha č. 2)

Počty žáků na II. stupni ZŠ (příloha č. 3)

Přípravná třída - počet tříd a počet žáků:

- Není zřízena.

Přípravný stupeň základní školy speciální - počet tříd a počet žáků:

- Není zřízen přípravný stupeň základní školy speciální.

## **2. Změny v počtech dětí / žáků v průběhu školního roku, včetně uvedení důvodu**

Počty žáků v průběhu školního roku jsou ve škole při nemocnici proměnlivé.

## **3. Rozdělení škol vzdělávajících děti a žáky se speciálními vzdělávacími potřebami podle druhu zdravotního postižení (tabulka není vhodná pro školu při zdravotnickém zařízení)**

Zdravotní postižení celkem	Celkem		MŠ		ZŠ		SŠ	
	školy	děti/žáci	školy	děti	školy	žáci	školy	žáci
z toho: mentální								
zrakové								
sluchové								
vady řeči								
tělesné								
kombinované vady								
autismus								
vývojové poruchy učení								
vývojové poruchy chování								

## **4. Děti/žáci s trvalým bydlištěm v jiném kraji (stav dle zahajovacího výkazu)**

škola	kraj	Jihočeský	Jihomoravský	Karlovarský	Vysočina	Královéhradecký	Liberecký	Moravskoslezský	Olomoucký	Pardubický	Plzeňský	Středočeský	Ústecký	Zlínský	CELKEM
		Základní škola a Mateřská škola při FN Motol	počet dětí/žáků celkem	0	0	0	0	0	0	0	0	0	0	0	0
	z toho nově přijatí	0	0	0	0	0	0	0	0	0	0	0	0	0	0

## **5. Údaje o výsledcích vzdělávání žáků (za každou školu vyplňte zvlášť) – tabulka není vhodná pro školu v nemocnici.**

škola	Základní škola a Mateřská škola při FN Motol, Praha 5, V Úvalu 1,	
z celkového počtu žáků:	prospělo	
	prospělo s vyznamenáním	
	neprospělo	

	opakovalo ročník	
průměrný počet zameškaných hodin na žáka		
z toho neomluvených		

Výsledky vzdělávání jsou po dobu hospitalizace ověřovány ústní a písemnou formou. Žáky hodnotíme v souladu s § 51 až § 53 Školského zákona ve znění pozdějších předpisů. Cílem hodnocení je poskytnout žákovi zpětnou vazbu, sdělit mu, co se naučil, zvládnul, v čem se zlepšil, v čem chybí a jak postupovat dále.

Vzhledem k tomu, že našimi žáky se dočasně stávají žáci jiných škol, vyhodnocujeme nejprve vstupní stav vzdělávání každého žáka - situaci, na kterou se snažíme navázat. Při posuzování úrovně dosažených výsledků zjišťujeme:

rozsah školní absence

přístup ke vzdělávání – rodinné zázemí, možnosti vzhledem ke zdravotnímu stavu dítěte

rozsah a kvalitu vědomostí

Pokud je žák vyučován na naší škole déle jak devět dnů, je kmenové škole poslána zpráva o průběhu výuky, která může být doplněna klasifikací.

Jestliže je žák během klasifikačního období vyučován déle na naší škole než ve své škole kmenové, může mu být vydáno po dohodě s kmenovou školou vysvědčení naší školou. Při hodnocení žáků zvláštních a pomocných škol je volena forma širšího slovního hodnocení.

U dlouhodobě hospitalizovaných žáků je při klasifikaci a hodnocení respektován zdravotní stav žáka.

Počet návrhů klasifikace spojených s hodnocením a známkami na vysvědčení za školní rok 2014/2015:

#### 1. pololetí

I. stupeň: 19

II. stupeň: 19

#### 2. pololetí

I. stupeň: 32

II. stupeň: 31

### **6. Údaje o dětech / žácích nově přijatých ke vzdělávání pro školní rok 2014/2015**

MŠ - údaje o přijetí k předškolnímu vzdělávání

Počet přihlášených	Počet přijatých	Počet nepřijatých	Počet nově otevřených tříd
0	0	0	0

### **7. Školní vzdělávací programy**

Náš školní vzdělávací program č. j.: 584-I/2007 , s názvem “NEMO“ – „Děti mají mít plnou příležitost ke hře, odpočinku a vzdělávání, přizpůsobenou jejich věku a zdravotnímu stavu.“ ŠVP zohledňuje prostředí nemocnice a individuální zdravotní stav žáků. Učební plán žáka je převážně individuální, respektuje žákovy schopnosti, dovednosti, vědomosti, druh a stupeň onemocnění. U dlouhodobě hospitalizovaných žáků vychází ze vzdělávacího programu kmenové školy, se kterou je pravidelně konzultován.

Ve školním roce 2014/2015 byla poskytnuta logopedická podpora 45 žákům se specifickými vzdělávacími potřebami na všech klinikách FN Motol. Jednalo se převážně o dlouhodobě hospitalizované děti předškolního věku a žáky mladšího školního věku.

Nápravy poruch byly prováděny 1-2 x týdně využíváním vhodných metod s přihlédnutím k individuálním možnostem, schopnostem a aktuálnímu zdravotnímu stavu každého žáka. Logopedická péče byla zaměřena na dechová, fonační cvičení, motoriku mluvidel, rozvoj fonemického sluchu, nácviku správné výslovnosti hlásek, cvičení hrubé i jemné motoriky, specifická cvičení (sluchová, zraková, cvičení na grafomotoriku). Rodičům byla poskytnuta poradenská a instruktážní péče.

#### **8. Ověřování výsledků vzdělávání**

Ověřování výsledků vzdělávání neprobíhalo.

#### **9. Pedagogická asistence**

Škola nemá asistenty.

#### **10. Vzdělávání nadaných žáků**

U hospitalizovaných nadaných žáků doplňujeme, rozšiřujeme a prohlubujeme vzdělávací obsah v daném předmětu. Zadáváme specifické úlohy, respektujeme pracovní tempo a neobvyklé postupy. Snažíme se poskytnout materiály a pomůcky k rozvoji nadání. Vycházíme z individuálního vzdělávacího programu kmenové školy, pokud byl pro mimořádně nadaného žáka zpracován.

#### **11. Kurzy na doplnění základního vzdělání nebo základů vzdělání**

Tyto kurzy škola neorganizuje.

#### **12. Vzdělávání cizinců a příslušníků národnostních menšin**

Počty cizinců z jednotlivých zemí (dle zahajovacího výkazu). Zkušenosti se začleňováním cizinců a příslušníků národnostních menšin.

O žáků

#### **13. Jazykové vzdělávání a jeho podpora**

Na škole jsou vyučovány dva hlavní jazyky - anglický jazyk a německý jazyk.

Pokud má žák ve své kmenové škole ruský jazyk, je výuka naší školou zajištěna.

Na druhém stupni vyučují tři učitelky anglický jazyk, dvě učitelky jazyk německý, a jedna učitelka ruský jazyk.

Počty žáků odučených v jednotlivých jazycích ve školním roce 2014/2015:

Základní škola	Anglický jazyk I. stupeň	341
	Anglický jazyk II. stupeň	617
	Německý jazyk I. a II. stupeň	267
	Ruský jazyk	45

#### **14. Výchovné a kariérní poradenství**

Na Dětské psychiatrické klinice jsou pro pedagogickou diagnostiku zavedeny „školní karty“, do kterých vyučující pravidelně zapisují průběh výuky, míru zapojení a školní výsledky jednotlivých žáků. Tyto podklady nám pomáhají při společné diagnostické práci.

Na lůžkových odděleních FN Motol spolupracujeme s psychology, zdravotním personálem jednotlivých klinik.

Na Pediatrické klinice se pedagogové účastní pravidelných lékařských vizit, na kterých jsou seznámeni se zdravotním stavem, s možností zařazení žáka do výuky a mírou zátěže školními povinnostmi.

Vedení školy organizuje pravidelné psychosociální schůzky, na kterých se setkává s psychology, herními terapeuty, sociální pracovníci, pracovníky Dobrovolnického centra FN Motol a zástupci KID o.p.s. Tato setkání pomáhají zajistit komplexní rehabilitační péči o hospitalizované žáky.

#### **15. Prevence sociálně patologických jevů (rizikového chování)**

Prevence sociálně patologických jevů prolíná celým pedagogickým procesem. Ve školních projektech jsou zařazena témata, která se zabývají touto problematikou. Učíme žáky chápat nebezpečnost návykových látek. Žáci se mohou kdykoli ve škole obrátit na učitele a požádat o konzultaci a podporu v obtížných psychosociálních situacích. Pedagogové nabízejí individuální pohovory rodičům v případě psychosociální krize v souvislosti s výchovou, péčí o děti, vztahem mezi rodičem a dítětem, poskytují konzultace v případě problému žáka s učením, chováním.

Škola má vypracovaný program prevence.

#### **16. Ekologická výchova a environmentální výchova**

Ekologická výchova zohledňuje hledisko přírodovědné, estetické, ekonomické, sociální, technické a vychází z předpokladu celkového přístupu vztahu žáka k prostředí, ve kterém žije. Aktivní účast žáků na ochraně a utváření „svého“ prostředí spočívá především v pracovních činnostech. V projektech, které byly realizovány, se učí pozorovat, vnímat a hodnotit důsledky jednání lidí ve skutečných ekosystémech. Na lůžkových odděleních je environmentální, ekologická výchova zařazována do individuálních vzdělávacích plánů jednotlivých žáků. Tyto plány koordinují vyučující přírodopisu.

#### **17. Multikulturní výchova**

Prvky multikulturní výchovy jsou zařazovány do školních projektů. Žáci v nich poznávají různé národní kultury, rozvíjí se vztah ke kultuře evropské i mimoevropské. Interkulturní přístup je uplatňován hlavně v předmětech vlastivědy, občanské výchovy, zeměpisu, dějepisu a českého jazyka.

#### **IV. Aktivity právnické osoby**

##### **- Prezentace škol a školských zařízení na veřejnosti**

###### **1. Školy v přírodě, vzdělávací a poznávací zájezdy, sportovní kurzy**

Škola neorganizovala ve školním roce 2014/2015 školu v přírodě, sportovní kurzy a poznávací zájezdy.

###### **2. Mimoškolní aktivity (aktivity nesouvisející s výukou)**

Kroužky, kurzy aj. pro žáky (zájmové, sportovní, kulturní) organizované školou

Škola nezajišťovala zájmové, kulturní a sportovní kroužky.

##### **Celoroční přehled akcí, které škola pořádala pro hospitalizované žáky na klinikách FN Motol.**

Ve školním roce 2014/2015 jsme při tvorbě projektů zachovávali dvě linie:

1. Projekty se zaměřením na mimoškolní činnost dětí, cílem je pozitivní ovlivnění léčby dětských pacientů formou mimoškolních aktivit, např. Indiánské prázdniny, Tulipánový den, školní tematické projekty.
2. Projekty zaměřené na proces vzdělávání v našich specifických podmínkách, např. vzdělávání s využitím e-learningu, školní projektové dny.

Tvorba a realizace projektů je práce týmová celého pedagogického sboru, která je průběžně plánována během školního roku, řešena na provozních a pedagogických radách a individuálně s pedagogy. Školní projekty, které realizujeme, jsou krátkodobé (jednodenní, týdenní) i dlouhodobé (měsíční, celoroční). Projekty zohledňují věkové složení skupin na lůžkových odděleních i ve třídách na DPK.

V uplynulém školním roce převládala první linie projektů.

#### **Září:**

3.9. Společné zahájení školního roku s Kapkou naděje (škola zajišťovala doprovod žáků)

11. 9. Medvídek Nebojsa (škola zajišťovala doprovod žáků)

**19.9. Celoroční školní program vyučujících českého jazyka – „Motolské legendy a mýty“**

#### **Říjen:**

**2. 10. Exkurze do Planetária se žáky z Dětské psychiatrické kliniky – „Kde začíná vesmír“**



**3. 10. Anglická dětská kniha – Game with word, celoroční projekt vyučující anglického jazyka na lůžkových odděleních**

**10. 10. projekt „Matematika nás baví“ – celoroční projekt vyučující matematiky na lůžkových odděleních a na Klinice dětské psychiatrie**

**14. 10. Podzimní tvoření na desátém patře FN Motol – školní projekt**

14.10. Otevření terapeutické zahrady (škola zajišťovala doprovod žáků)

#### **Listopad:**

4.11. Loutky v nemocnici - divadelní představení (škola zajišťovala doprovod)  
O třech malých kůzlátkách, Hrnečku vař

**24. 11. Projekt „Celé Česko čte dětem“ – autorské čtení knihy Heleny Beránkové, četla paní Simona Stašová na klinice ORL**

24. 11. Vystoupení Světlany Nálepkové, akce dobrovolnického centra FN Motol (škola zajišťovala doprovod žáků)

**26. 11. Den radosti aneb Vánoce nanečisto (společný projekt KID, DC FN Motol a ZŠ a MŠ při FN Motol)  
malování na sklo, tvorba dekorativních předmětů, výroba vánočních ozdob**

#### **Prosinec:**

**2. 12. „Ten vánoční čas přišel mezi nás“, výtvarná vánoční dílna – školní projekt**

4. 12. Předvánoční setkání s Kapkou naděje (škola zajišťovala doprovody žáků)

5. 12. Mikulášská besídka- SK Slavia Praha ve společenské místnosti transplantační jednotky kostní dřeně (škola zajišťovala doprovod žáků)

9. 12. Studio Kamarád – kabaret pro děti (škola zajišťovala doprovod)

10. 12. Vánoce se Snoopym, MetLife (škola zajišťovala doprovod žáků)

**11.12. „Půjdeme spolu do Betléma“ – Národopisné muzeum, Kinského zahrada 98, Praha 5**

**Vycházka spojená s výkladem o vánočních zvycích a výroba vánočních dekorací**

**16.12. Vánoční tvoření na klinice hematologické - školní projekt  
výroba vánočních dárků, zdobení perníčků**

**18. 12. Vycházka a návštěva výstavy Betlémské zvonění s dětmi z dětské psychiatrické kliniky**

**19. 12. Vánoční tvořivá dílna se žáky na dětské psychiatrické klinice – školní projekt**

**Leden:**

14. 1. Loutkové divadlo pro děti (škola zajišťovala doprovod)

**22. 1. „Pojďte s námi do pohádky“ – školní projekt, tvoření na téma českých pohádek**

**27. 1. „Kde se nám lépe žije“ – projekt v rámci výuky zeměpisu**

**Únor:**

**5. 2. „Valentýnské tvoření“ – školní projekt**

9. 2. Loutky v nemocnici pohádka O statečném tygříkovi (škola zajišťovala doprovod)

**10. 2. „Masopust“ – výtvarná dílna – školní projekt**

**17. 2. „Jarní tvořeníčko pro děti i dospělé“ – školní projekt**

**Březen:**

**3. 3. projekt dětí na I. stupni dětské psychiatrie – výroba ozdobné dózy**

**5. 3. „Tvořeníčko k MDŽ“, školní projekt ve spolupráci s Pediatrikou klinikou**

10. 3. Divadlo Bobík - zdravá výživa (škola zajišťovala doprovod dětí)

**24. 3. „Těšíme se na Velikonoce“, výtvarná dílna - školní projekt**

25.3. Pediatriká klinika a firma CURAPROX – přednáška specialistů na ústní hygienu (škola zajišťovala doprovody dětí)

### **27. 3. Projekt žáků na Klinice hematologie „ Výuka hrou“ hry Monopol, Dostihy**

#### **Duben:**

2.4. Veselé Velikonoce s Kapkou naděje (škola zajišťovala doprovody dětí)

**9.4. Projekt na Dětské psychiatrické klinice na I. stupni – autorské čtení spisovatelky Heleny Beránkové z knihy Kouzlení vše nezmění**

**9.4. Výtvarný projekt „Vyjádření nálad prostřednictvím barev“ s dětmi na Klinice hematologie a onkologie**

**9. 4. Exkurze do Planetária s dětmi z Dětské psychiatrické kliniky – „ Pohyby Země“**

16. 4. Cirkus „Paciento“ (škola zajišťovala doprovody dětí)

**29.4. „Tulipánový den“ - tulipánová galerie a výtvarná dílna, projekt ve spolupráci s KID, Dobrovolnickým centrem FN Motol a ZŠ a MŠ při FN Motol**

#### **Květen:**

**5. 5. „Tvoření pro maminky“, projekt ve spolupráci s nadačním fondem Šance onkoláčkům, Pediatrické kliniky a ZŠ a MŠ při FN Motol**

11. 5. Loutkové a kouzelnické představení Pavla Kožíška, loutkové představení Bílá velryba (škola zajišťovala doprovody dětí)

**26. 5. Dětský den, zábavný program pro děti, ve spolupráci s Pediatrickou klinikou, DC FN Motol, NF Šance onkoláčkům a ZŠ a MŠ při FN Motol**

#### **Červen:**

1. 6. Pohádka o havranech (škola zajišťovala doprovody dětí)

**2. 6. Den dětí na Klinice dětské psychiatrie – školní projekt**

**2. 6. – 23.6. Indiánské prázdniny, škola se podílela na doprovodech žáků**

**4. 6. Indiánské prázdniny – program školy**

**11. 6. Návštěva Strahovského kláštera se žáky z Dětské psychiatrické kliniky**

23.6. Divadelní představení Medvídek Nebojsa (škola zajišťovala doprovody)

## **1. Soutěže**

Úspěšnost v soutěžích, olympiádách, na festivalech apod. (umístění do 3. místa na celostátní a mezinárodní úrovni)

Vzhledem k omezené možnosti zapojení našich žáků do veřejných soutěží pracujeme na vlastních školních projektech, které zohledňují zdravotní stav jednotlivých žáků a prostředí nemocnice.

Všemi aktivitami se snažíme zlepšit pobyt dětských pacientů s možností jejich aktivního zapojení. Cílem našich aktivit je podpořit celkový osobnostní růst, rozšiřovat integraci dětí do společnosti, zabránit pocitu izolovanosti a přinést dětem do nemocnice zpestření a radost.

## **1. Mezinárodní spolupráce a zapojení právnické osoby do rozvojových a mezinárodních programů**

Ve školním roce 2014/2015 naše škola nebyla zapojena do mezinárodních projektů.

### **1. Spolupráce právnické osoby s partnery**

Ve školním roce 2014/2015 pokračovala spolupráce s nadacemi, které působí jak při FN Motol, tak v rámci civilního sektoru, tato spolupráce je důležitým článkem při komplexní práci školy a veřejnosti při péči o zdravotně oslabené děti.

Klub rodičů, sponzorů a přátel školy ve školním roce finančně přispěl na dárky dětem. Škola si velmi váží práce všech, kteří nám pomáhají s finanční realizací školních aktivit.

S vedením jednotlivých klinik a s vedením nemocnice má škola velmi dobré partnerské vztahy. V loňském roce škola opětovně spolupracovala s nadací HAIMA/ nadace pro děti s poruchou krvetvorby/.

Pokračovala spolupráce s KID o.p.s. – Klub Interaktivního Domu, se kterým škola připravuje interaktivní motivační programy.

Dále se rozvíjí spolupráce s dobrovolnickým centrem FN Motol. Přínosem zůstává pomoc dobrovolníků při různých akcích, ale i jejich vlastní práce u dlouhodobě nemocných (vycházky, pomoc s výukou, zajištění programů při odpoledních činnostech žáků).

### **Další aktivity, prezentace**

Ve školním roce 2014/2015 začala spolupráce s Pedagogickou fakultou UK Praha, s katedrou primární pedagogiky. Ředitelka školy přednášela na Pedagogické fakultě a vedla seminář praxe studentek.

### **Využití škol a školských zařízení v době školních prázdnin**

V době školních prázdnin se zařízení školy nevyužívá.

## **V. Údaje o výsledcích inspekční činnosti ČŠI a výsledcích kontrol**

Výsledky inspekční činnosti provedené Českou školní inspekcí.

Ve školním roce 2014/2015 neproběhla kontrola ČŠI.

### **Výsledky jiných inspekcí a kontrol**

Ve školním roce 2014/2015 provedla kontrolu Pražská správa sociálního zabezpečení Trojská 1997/13 a, Praha 8.

Předmětem kontroly bylo plnění povinností v nemocenském pojištění, v důchodovém pojištění a při odvodu pojistného na sociální zabezpečení a příspěvku na státní politiku zaměstnanosti. Kontrolované období od 1. 4. 2012 do 28.2.2015.

Nebyly zjištěny nedostatky, protokol o kontrole č. 1229/15/118 je uložen v ředitelně školy.

## **VI. ŠKOLSKÁ ZAŘÍZENÍ**

### **ŠKOLSKÁ ZAŘÍZENÍ PRO ZÁJMOVÉ VZDĚLÁVÁNÍ**

Školní družina a Školní klub uskutečňují zájmové vzdělávání podle § 111 zákona č. 561/2004 Sb., o předškolním, základním, středním, vyšším odborném a jiném vzdělávání (školský zákon) ve znění pozdějších předpisů.

Prvořadým cílem práce vychovatelek ŠD, ŠK je předcházet nepříznivým vlivům hospitalizace. Mezi základní principy jejich výchovně vzdělávacího působení patří respektování rozdílných potřeb, vstřícnost, vyrovnání podmínek vzhledem ke zdravotnímu znevýhodnění některých dětí.

Pro práci s dětmi využívají vychovatelky herny Pediatrické kliniky FN Motol, která je vybavena výtvarným materiálem, hrami, pomůckami a možností využití počítače, tabletu.

Na ostatních klinikách jsou pro práci vychovatelek využívány herny, jídelny, pokoje, kde převažuje individuální práce.

Výsledky práce školní družiny a klubu jsou tradičně prezentovány na školních projektových dnech (Vánoce, Velikonoce, Masopust). Dětské práce zdobí prostory jednotlivých klinik.

Počet dětí zařazených ve školní družině a ve školním klubu ve školním roce 2014/2015:

	počet oddělení		celkový počet žáků
<b>ŠK, ŠD</b>	<b>2</b>		<b>828</b>

### **Kvalifikovanost vychovatelek ŠD, ŠK**

škola	počet vychovatelek		celkem % z celkového počtu vychovatelek
<b>Školní družina, Školní klub</b>	kvalifikovaných	2	100 %
	nekvalifikovaných	0	0 %

## **VII. Přílohy – počty žáků ve školním roce 2014/2015**

### Příloha č. 1

<b>Přehled počtu žáků v mateřské škole ve školním roce 2014/2015</b>			
<b>název kliniky</b>	<b>počet</b>	<b>chlapci</b>	<b>dívky</b>
Klinika hematoonkologická Onkologie	32	11	21
Klinika hematoonkologická Hematologie	35	16	19
Pediatrická klinika Pneumologie	34	19	15
Klinika neurologická	69	35	34
Klinika ortopedická	62	36	26
Klinika ORL	132	73	59
Klinika chirurgie	148	103	45
Klinika stomatologická	36	18	18
Klinika hematoonkologická Transplantační jednotka	15	9	6
Neurochirurgie	37	23	14
Pediatrická klinika Gastroenterologie	50	23	27
Pediatrická klinika Diabetologie	26	9	17
Pediatrická klinika Nefrologie, dialýza	34	13	21
Klinika oční	51	30	21
<b>Celkem</b>	<b>761</b>	<b>418</b>	<b>343</b>

## Příloha č. 2

<b>Přehled počtu žáků na I. stupni základní školy ve školním roce 2014/2015</b>			
<b>název kliniky</b>	<b>počet</b>	<b>chlapci</b>	<b>dívky</b>
Klinika hematooonkologická Onkologie	27	13	14
Klinika hematooonkologická Hematologie	29	19	10
Pediatrická klinika Pneumologie	47	23	24
Klinika neurologická	106	54	52
Klinika ortopedická	74	39	35
Klinika ORL	22	13	9
Klinika chirurgie	62	38	24
Klinika stomatologická	16	11	5
Dětské kardiocentrum, ARO	1	1	0
Neurochirurgie	19	7	12
Pediatrická klinika Gastroenterologie	47	26	21
Pediatrická klinika Diabetologie	83	38	45
Pediatrická klinika Nefrologie, dialýza	48	30	18
Klinika oční	15	9	6
Klinika dětské psychiatrie	43	28	15
<b>Celkem</b>	<b>639</b>	<b>349</b>	<b>290</b>

## Příloha č. 3

<b>Přehled počtu žáků na II. stupni základní školy ve školním roce 2014/2015</b>			
<b>název kliniky</b>	<b>počet</b>	<b>Chlapci</b>	<b>dívky</b>
Klinika hematoonkologická Onkologie	32	18	14
Klinika hematoonkologická Hematologie	30	18	12
Pediatrická klinika Pneumologie	19	9	10
Klinika neurologická	63	21	42
Klinika ortopedická 3.A, 4.C	75	41	34
Klinika ORL	9	5	4
Klinika chirurgie	8	5	3
Klinika stomatologická	3	3	0
Neurochirurgie	13	8	5
Pediatrická klinika Gastroenterologie	50	25	25
Pediatrická klinika Diabetologie	41	14	27
Pediatrická klinika Nefrologie, dialýza	53	24	29
Klinika oční	24	14	10
Klinika dětské psychiatrie	245	52	193
ARO	0	0	0
Dětské kardiocentrum	1	1	0
<b>Celkem</b>	<b>666</b>	<b>258</b>	<b>408</b>



## Příloha č. 4

<b>Přehled počtu žáků ve školní družině, školním klubu ve školním roce 2014/2015</b>			
<b>název kliniky</b>	<b>počet</b>	<b>Chlapci</b>	<b>dívky</b>
Klinika hematoonkologická Onkologie	50	23	27
Klinika hematoonkologická Hematologie	22	12	10
Pediatrická klinika Pneumologie	35	18	17
Klinika neurologická	151	68	83
Klinika ortopedická	110	50	60
Klinika ORL	52	24	28
Klinika stomatologická	38	23	15
Klinika hematookologická Transplantační jednotka	26	13	13
Neurochirurgie	49	22	27
Pediatrická klinika Gastroenterologie	95	48	47
Pediatrická klinika Diabetologie	51	17	34
Pediatrická klinika Nefrologie, dialýza	63	33	30
Klinika oční	10	5	5
Klinika chirurgie	76	37	39
<b>Celkem</b>	<b>828</b>	<b>393</b>	<b>435</b>

**Přehled počtu žáků s délkou pobytu v ZŠ a MŠ při FN Motol ve školním roce 2014/2015**  
Příloha č. 5

**Mateřská škola**

<b>délka pobytu</b>	<b>počet dětí</b>
2 - 5 denní pobyt	581
6 - 10 denní pobyt	88
11 - 20 denní pobyt	33
21 - 30 denní pobyt	8
31 - 50 denní pobyt	13
51 - 100 denní pobyt	16
101 dní a více	22
<b>celkem</b>	<b>761 dětí</b>

**Základní škola I. stupeň**

<b>délka pobytu</b>	<b>celkový počet žáků</b>
1 - 5 denní pobyt	400
6 - 10 denní pobyt	129
11 - 20 denní pobyt	47
21 - 30 denní pobyt	14
31 - 50 denní pobyt	17
51 - 100 denní pobyt	10
101 dní a více	22
<b>celkem</b>	<b>639 žáků</b>

**Základní škola II. stupeň**

<b>délka pobytu</b>	<b>celkový počet dětí</b>
1 - 5 denní pobyt	273
6 -10 denní pobyt	134
11 - 20 denní pobyt	99
21 - 30 denní pobyt	72
31 - 50 denní pobyt	44
51 - 100 denní pobyt	36
101 dní a více	8
<b>Celkem</b>	<b>666 žáků</b>

**Školní družina, školní klub**

<b>délka pobytu</b>	<b>celkový počet žáků</b>
2 - 5 denní pobyt	565
6 - 10 denní pobyt	135
11 - 20 denní pobyt	55
21 - 30 denní pobyt	12
31 - 50 denní pobyt	16
51 - 100 denní pobyt	19
101 dní a více	26
<b>celkem</b>	<b>828 žáků</b>

## VIII. Základní údaje o hospodaření školy za kalendářní rok 2014

Ke dni 31. 12. 2014 obdržela škola na svůj běžný účet dotace ve výši 11 747 000 Kč:

- ze SR na přímé výdaje a platy /*	10 256 000 Kč
- z rozpočtu zřizovatele	1 415 000 Kč
- ze SR účelovou dotaci na zvýšení platů pedagogů	21 670 Kč
- ze SR účelovou dotaci na zvýšení platů pracovníků ve školství	54 295 Kč

/\* z toho na přímé výdaje 138 tis. Kč.

		<b>Upr. rozpočet</b>	<b>Čerpání</b>	<b>Nevyčerpaná</b>
<b>ÚZ</b>	<b>Název dotace</b>	<b>k 31. 12. 2014</b>	<b>k 31. 12. 2014</b>	<b>dotace</b>
<b>1.</b>	<b>2.</b>	<b>3.</b>	<b>4.</b>	<b>5.</b>
<b>00091</b>	<b>Provozní dotace z rozpočtu hl. m. Prahy</b>	1 415 000,00	1 415 000,00	0,00
<b>33353</b>	<b>Dotace poskytnutá MŠMT celkem</b>	10 256 000,00	10 256 000,00	0,00
	<b>z toho: a) platy celkem</b>	<b>7 465 000,00</b>	<b>7 465 000,00</b>	<b>0,00</b>
	<b>b) OON celkem</b>	<b>30 000,00</b>	<b>30 000,00</b>	<b>0,00</b>
	<b>c) ostatní (pojistné +FKSP+ONIV)</b>	2 761 000,00	2 761 000,00	0,00
33051	<b>Dotace poskytnutá MŠMT na zvýšení platů pedagogů.</b>	21 670,00	21 670,00	0,00
	<b>z toho: a) platy</b>	16 052,00	16 052,00	0,00
	<b>b) odvody</b>	5 458,00	5 458,00	0,00
	<b>c) FKSP</b>	160,00	160,00	0,00
<b>33052</b>	<b>Dotace poskytnutá MŠMT na zvýšení platů pracovníků ve školství</b>	54 295,00	54 295,00	0,00
	<b>z toho: a) platy</b>	40 219,00	40 219,00	0,00
	<b>b) odvody</b>	13 674,00	13 674,00	0,00
	<b>c) FKSP</b>	402,00	402,00	0,00

Organizace ukončila hospodářství v roce 2014 v hlavní činnosti s vyrovnaným hospodářským výsledkem.

Oblast mimorozpočtových zdrojů školy reprezentují úroky z běžných účtů ve výši 5 200 Kč. Limit počtu pracovníků nebyl za sledované období překročen.

V rámci finančního vypořádání byl proveden příděl do FKSP v souladu s vyhláškou č.114/2002 Sb., ve znění pozdějších předpisů.

Všechny závazné ukazatele rozpočtu byly dodrženy. Škola čerpala přidělené finanční prostředky rovnoměrně a dbala na jejich efektivní využití.

## **IX. Odborová organizace**

Ke dni 21. 9. 2012 byla zaregistrována ZO ČMOS – PŠ při ZŠ a MŠ při FN Motol.

## **X. Závěr**

Výroční zpráva byla projednána a schválena školskou radou v souladu s § 168 odst. 1, písmeno b) zákona č. 561/2004 Sb., o předškolním základním středním, vyšším odborném a jiném vzdělávání (školský zákon) ve znění pozdějších předpisů dne 20.10.2015.

V Praze dne 15. října 2015

Mgr. Vlasta Průchová, ředitelka školy



## **VIII. Další informace**

### **§ 18 zákona č. 106/1999 Sb. o svobodném přístupu k informacím**

Výroční zpráva

(1) Každý povinný subjekt musí vždy do 1. března zveřejnit výroční zprávu za předcházející kalendářní rok o své činnosti v oblasti poskytování informací podle tohoto zákona obsahující následující údaje:

- a) počet podaných žádostí o informace a počet vydaných rozhodnutí o odmítnutí žádosti,
- b) počet podaných odvolání proti rozhodnutí,
- c) opis podstatných částí každého rozsudku soudu ve věci přezkoumání zákonnosti rozhodnutí povinného subjektu o odmítnutí žádosti o poskytnutí informace a přehled všech výdajů, které povinný subjekt vynaložil v souvislosti se soudními řízeními o právech a povinnostech podle tohoto zákona, a to včetně nákladů na své vlastní zaměstnance a nákladů na právní zastoupení,
- d) výčet poskytnutých výhradních licencí, včetně odůvodnění nezbytnosti poskytnutí výhradní licence,
- e) počet stížností podaných podle § 16a, důvody jejich podání a stručný popis způsobu jejich vyřízení,
- f) další informace vztahující se k uplatňování tohoto zákona.

(2) Pokud má povinný subjekt zvláštním zákonem uloženou povinnost předkládat veřejnou výroční zprávu obsahující informace o jeho činnosti, začleňuje údaje podle odstavce 1 do této výroční zprávy jako její samostatnou část s názvem "Poskytování informací podle zákona č. 106/1999 Sb., o svobodném přístupu k informacím".

**V případě potřeby uveďte další informace, které považujete za důležité.**

---